

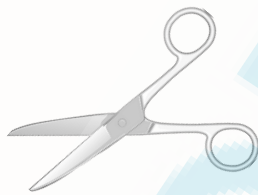


CHROMOS

Comment appliquer votre chromo personnalisé

CHROMOS

Ces chromos sont utilisables en troisième feu sur porcelaine, grès, faïence et tôle émaillée.

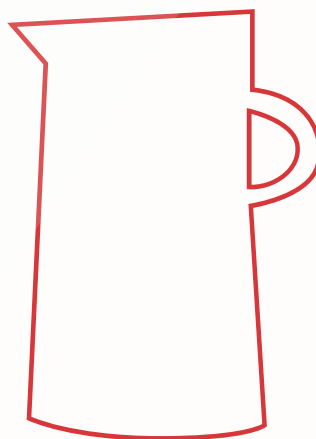


une estèque en caoutchouc souple +

une paire de ciseau +

un chromo

+



une pièce

f @ceramdecor.fr **@**

PRÉPARATION



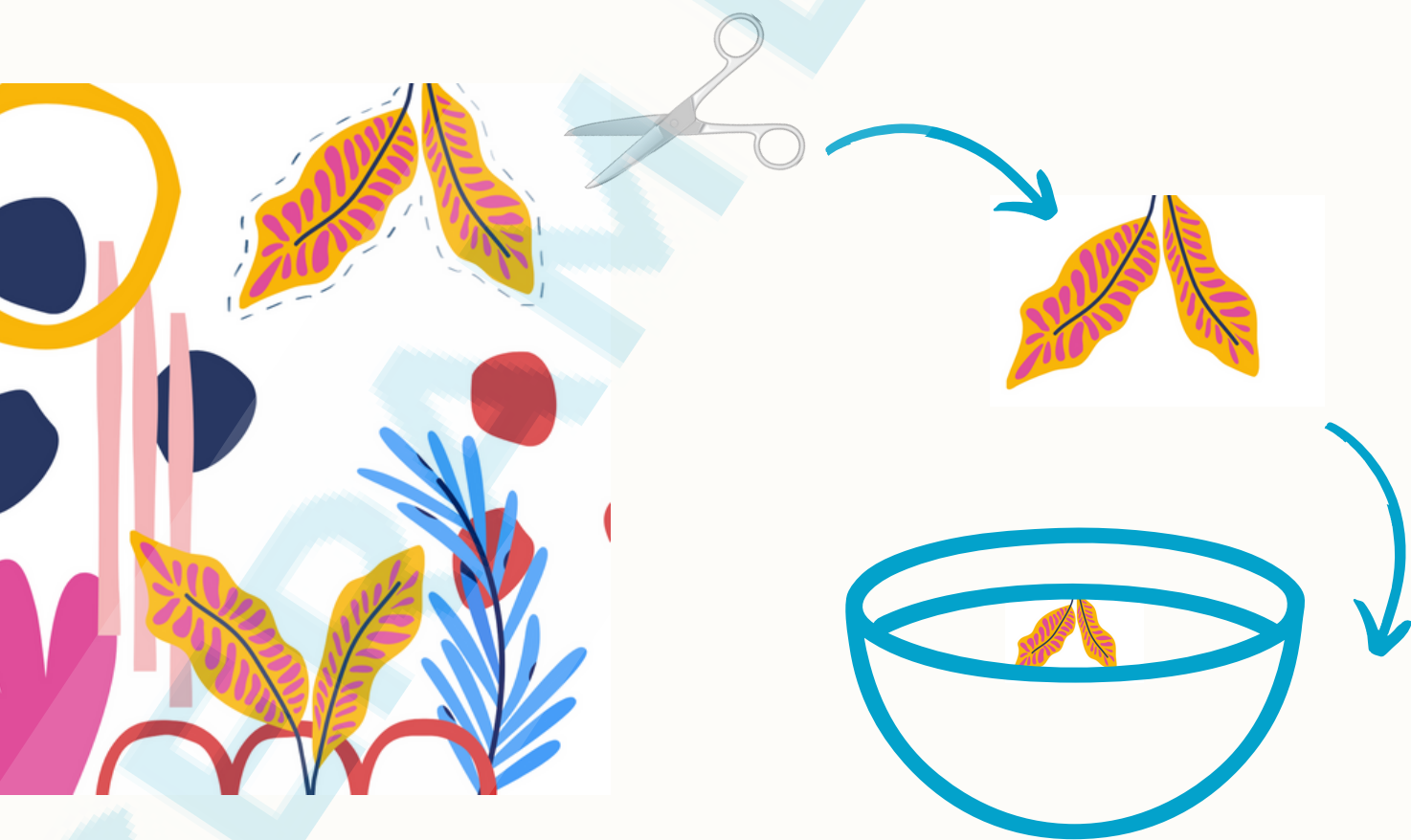
Nettoyez votre pièce à l'alcool pour la dégraisser et lui enlever toutes les poussières
Prenez une paire de ciseaux ainsi qu'un bol d'eau légèrement tiède (autour de 20°C)



 @ceramdecor.fr 

APPLICATION

A l'aide de votre paire de ciseaux, choisissez votre motif et découpez le si vous souhaitez uniquement un motif et non l'illustration complète. Attention, ne pas découper le chromo à ras du motif mais laissez un bord de 3/4 mm. Placez le morceau découpé dans votre bol d'eau en le plongeant à l'intérieur de sorte à ce qu'il soit immergé et maintenez le une seconde pour éviter qu'il ne se recroqueville. Attendez 1 à 2 minutes. La pellicule de votre illustration et le papier en dessous doivent glisser l'un sur l'autre



f @ceramdecor.fr **ig**

APPLICATION

Prenez votre pièce et posez la pellicule où vous le souhaitez en gardant le papier du dessous pour ne pas abîmer votre illustration.

Faites glisser petit à petit le papier du dessous tout en maintenant votre illustration à l'endroit souhaité.

Une fois le papier du dessous enlevé, à l'aide la petite estèque souple légèrement humidifiée, aplatissez bien votre illustration du centre vers l'extérieur afin de chasser les bulles d'airs et d'eau. Tant que l'air et l'eau n'ont pas été chassés, il est possible de décaler ou repositionner le chromo. Toute bulle d'air non enlevée s'éclatera en cuisson.

Une fois votre illustration bien fixée et sans bulles d'airs visibles, passez un coup de torchon sec non pelucheux en partant du milieu vers l'extérieur, répétez sur tous les côtés.



f @ceramdecor.fr **ig**

INFORMATIONS

Faites toujours attention de bien humidifier votre estèque quand vous travaillez votre chromo, si vous appuyez trop fort et avec une estèque sèche, vous risquez de déchirer votre illustration.

Une fois la pause de votre chromos terminée, laissez sécher 30 minutes à la verticale afin que l'eau ne revienne pas sous le chromo

Cuisson

Sur faïence 780°C MAX

Sur grès et porcelaine de 850° à 970°C MAX

Courbe de 100°/h pendant 4h et montée à plein régime jusqu'à la température finale

Palier finale de 25min si votre four est chargé, si il est peu chargé 15min suffiront

 @ceramdecor.fr 